

An aerial photograph of a coastal town, likely Blåvand, showing a lighthouse on a hill, a parking lot, and a sandy beach along the coast. The town is built on a green, hilly landscape with many small houses and buildings. The sea is visible on the right side of the image.

# Udviklingsplan for BLÅVAND - Den nye nordiske kystferieby



Varde Kommune

## FORORD

Udviklingsplan for Blåvand er udarbejdet som et idekatalog, der viser muligheder og oplæg der skal overvejes eller indarbejdes ved en detaljeret planlægning af udvalgte indsatsområder.

Planen skal udgøre et visionært grundlag for den videre udvikling af Blåvand som destination for helårsturisme, og skal fremadrettet udgøre en del af Varde Kommunes helhedsplan for kystferiebyen.

Udviklingsplanen indeholder en vision for Blåvand som Danmarks førende kystferiedestination, og med udgangspunkt i 3 hovedpunkter

- Det stemningsfulde Blåvand
- Strandliv i verdensklasse
- Natur, Kultur og sammenhæng

er der udpeget 6 indsatsområder, hvor der er beskrevet et ideoplæg til områdernes udvikling.

Offentlig høring

### OFFENTLIG HØRING

Et forslag til denne udviklingsplan har været i høring i perioden fra den 12. april til den 8. juni 2012.

Hensigten med høringen var at drøfte byrådets visioner for området med byens borgere og interessenter i området, hvorfor alle interesserede blev opfordret til at indsende forslag, ideer og bemærkninger til forslag til udviklingsplanen.

På baggrund af henvendelser i høringsperioden, samt mindre ændringer i forudsætningerne for den videre planlægning er mange af de indkomne bemærkninger blevet nævnt eller indarbejdet i den endelige version af Udviklingsplan for Blåvand – Den nye nordiske kystferieby.

## INDHOLD

VISION	2
HOVEDPUNKTER Blåvand - den nye nordiske kystferieby	4
IDEOPLÆG	6
INDSATSOMRÅDER	8
1 Blåvandshuk	10
2 Blåvand Radio	12
3 Blåvand Strandcenter	14
4A Blåvand Strand	16
4B Hvidbjerg Strand Pier & Vesterhavsbro	18
5 Blåvand Byskov og Naturbagård	20
6 Udviklingsområde Øst	22
FASE 2...	24

# VISION

Vores vision

Blåvand skal videreudvikle sin position som Danmarks førende kystferiedestination og gøres langt mere markant og enestående.

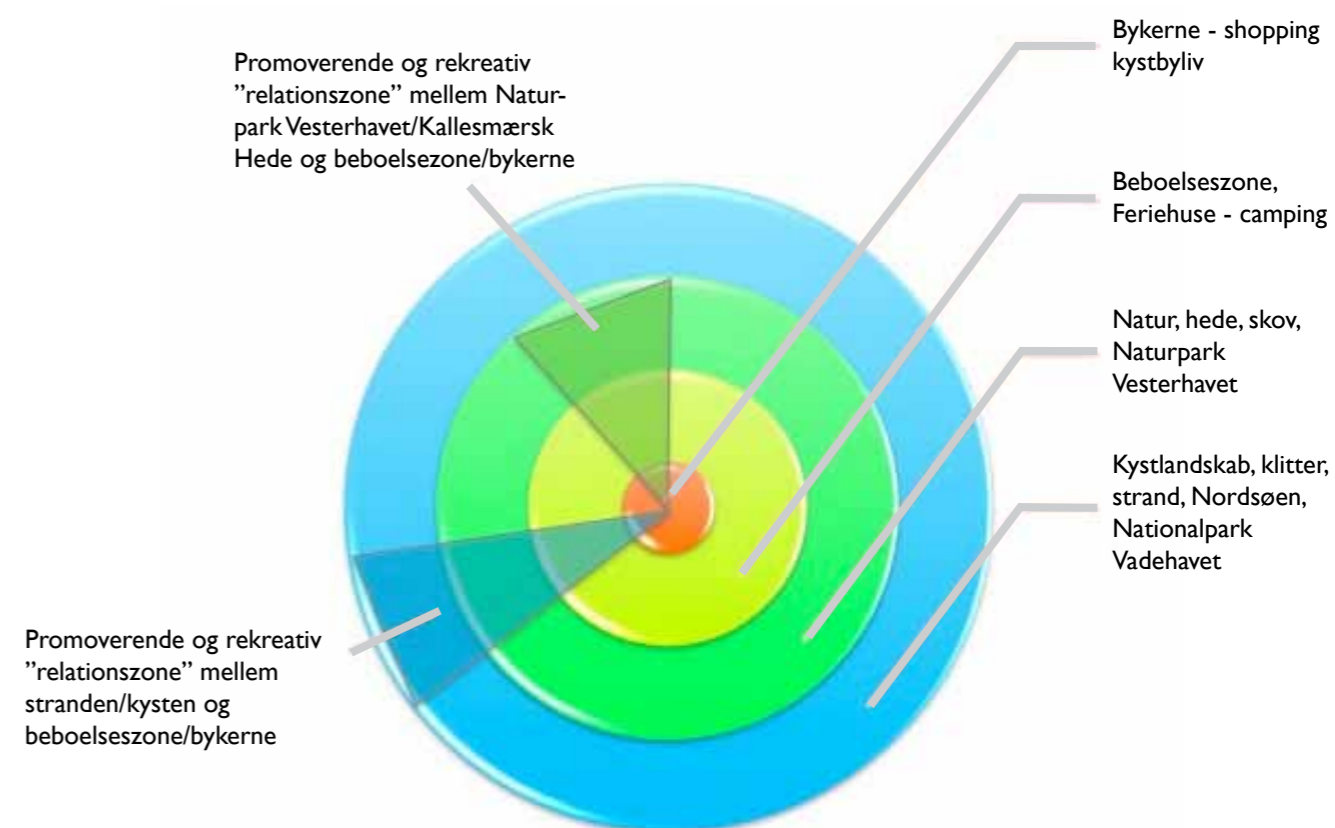
Dette skal ske gennem nyskabende, engagerende, og inspirerende formidling, arkitektur, design og kunst. Vi vil udvikle de rekreative faciliteter og overnatningsmuligheder på en fascinerende og interessevækkende måde, der styrker og befordrer de besøgendes relationer til naturen og kulturmiljøet.

Tiden er inde til en ny tilgang og en revitalisering af Blåvand-området, som er det førende danske ferieresort ved nordsøkysten. På trods af det store potentiale har Blåvand hverken som by eller destination sin "egen" klare profil.

Blåvand skal udvikles som en attraktiv kystferieby tilpasset den rå natur og det skiftende vejr på den danske vestkyst. Derfor vil vi omfortolke og udvikle et by-, aktivitets- og strandliv, der på én gang er tilpasset tidens krav om kvalitet, aktivitet og aktion og ønsket om at formidle og bevare kulturhistorien og den flotte natur.

I manges bevidsthed er Blåvand kun selve bykernen med butikker, spisesteder og aktivitetsmuligheder. Stranden, de omkringliggende sommerhusområder og naturen betragtes ikke som en integreret del af Blåvand til trods for, at det er her mange af området oplevelsesmuligheder er. Der er et stort uudnyttet potentiale i at skabe sammenhæng mellem byen, stranden og naturen. Udviklingstiltag skal bidrage til at lede besøgende fra byen til stranden og ud i den omkringliggende natur og derved åbne op for de muligheder, der ligger i at kombinere de forskelligartede oplevelsesrum.

## Blåvand - sammenhæng mellem byen, naturen og stranden



Dette skal ske gennem udviklingstiltag og innovative aktiviteter, der understøtter og videreudvikler naturen, havet, kystlandskabet og kulturhistorien, stedet i forvejen har. Blåvand skal trække flere besøgende til ved at udvikle markante og nyskabende rekreative faciliteter på land og i vand samt nye måder at observere naturen på. Udviklingstiltagene skal imødekomme de besøgendes forventninger og drage nytte af den unikke beliggenhed mellem Nationalpark Vadehavet og den kommende Naturpark Vesterhavet.

For at gøre Blåvand til en mere markant og enestående destination vil vi fremme inspirerende formidling, design, arkitektur og kunst, der skaber opmærksomhed omkring byen. Indsatserne skal styrke muligheden for at bygge rekreative faciliteter og ferieboelser, der promoverer den enkelte besøgendes relationen til natur- og kulturmiljøet. Indsatserne skal ske i et partnerskab mellem private og offentlige aktører.

# BLÅVAND - Den nye nordiske kystferieby

## VISION

Blåvand skal videreudvikle sin position som Danmarks førende kystferiedestination og gøres langt mere markant og enestående. Dette skal ske gennem nyskabende, engagerende, og inspirerende formidling, arkitektur, design og kunst. Vi vil udvikle de rekreative faciliteter og overnatningsmuligheder på en fascinerende og interessevækkende måde, der styrker og befordrer de besøgendes relationer til naturen og kulturmiljøet.

## INDSATS-OMRÅDE

### Det stemningsfulde Blåvand

### Strandliv i verdensklasse

### Natur, kultur og sammenhæng

## Projektidéer

Blåvand Strandcenter som portal til stranden

Pier på høfder

Udbygning af Tirpitz til Museumscenter Blåvand

Funktionel og rekreativ kunst

Vesterhavsbad

Blåvandshuk Naturcenter  
Nationalpark Vadehavet møder  
Naturpark Vesterhavet

Nye overnatningsformer:  
• Creative retreats  
• Nature retreats/  
eco-resort  
• "Flow feriehuse"

Strandhytter

Udsigtspladser og  
Naturteater

Beach wipe-out

Blåvand Byskov  
og Naturbagård

Faciliteter til vinterbadere

Flytbare pavilloner

Aktivitetsområde bag klitterne  
fx legeplads og picnicpladser

Restaurant Hukket  
med havudsigt



# IDÉOPLÆG

## Det stemningsfulde Blåvand

I højsæsonen og weekenderne er der masser af liv og aktivitet langs hoved- og handeleggaden, som fører gennem byen. De mange handlende, fodgængere, cyklister og bilister er samlet på et forholdsvist lille område. Derfor er der behov for at skabe åndehuller og pladser, hvor man kan tage et hvil og slippe det mere hektiske handelsliv et øjeblik. Pladser, der vil skabe mulighed for flere og anderledes oplevelsesmuligheder i byen, for eksempel markeder med lokale fødevarer, inspirerende anlæg til ophold, udfordringer, spil og leg.

Samtidig er der behov for tiltag, som leder gæsterne længere ud til handeleggadens yderpunkter og de butikker og spisemuligheder, som ligger der. Det vil sprede aktiviteten og samtidig vise gæsterne videre mod stranden og ud i de oplevelsesmuligheder, som den omkringliggende natur rummer.

Udbuddet af overnatningsmuligheder i Blåvand er næsten udelukkende baseret på traditionelle sommerhuse og campingsteder. Det begrænser potentialet for sæsonudligning og markeds- og målgruppespredning. Der er behov for at differentiere overnatningsproduktet med fokus på at skabe exceptionelle og ekstraordinære overnatningsmuligheder, hvor arkitektur, miljø, natur og design på en inspirerende måde går op i en højere enhed. De nye overnatningstilbud skal tiltrække et nyt segment og derved udvide målgrupper og markeder.

## Strandliv i verdensklasse

Blåvand har nogle af Danmarks bedste strande. Mod syd de børnevenlige med Hvidbjerg Strand og Blåvand Sydstrand og mod vest den mere vilde og barske strand med direkte påvirkning af vestenvinden og Vesterhavets bølger. Strandene og havet er naturens bedste legeplads og en oplevelse i sig selv - på én gang tillokkende og svært tilgængelig.

Vi ønsker, at Blåvand skal kunne tilbyde strandliv i verdensklasse. Vi vil derfor udvikle aktivitets-, opholds- og oplevelsesmuligheder på og ved stranden, der kan understøtte strandlivet og øge tilgængeligheden til havet under sommerens skiftende vejrforhold.

Vi vil satse på mobile faciliteter, anvendelse af eksisterende anlæg som bunker- og kystsikring og et materialevalg, der falder ind i den rå natur. Dermed kan vi, uden at kompromittere den storslåede natur, skabe rekreative faciliteter, aktivitetsmuligheder og øget tilgængelighed til havet. Samtidig tilføjes strandlivet ved Vesterhavet nye facetter, der på én gang vil øge oplevelsesværdien og samtidig differentiere den nye nordiske badeferie fra de konkurrerende markeder i Sydeuropa.

## Natur, kultur og sammenhæng

Blåvand by er en del af Vestkysten og den unikke natur, men det kan være vanskeligt at forestille sig, når man opholder sig midt i byen eller i sommerhusområderne. Derfor skal adgang til strand og naturområder synliggøres og formidles. Der skal være fokus på tiltag og udviklingsmuligheder, som skaber sammenhæng mellem byen, den omkringliggende natur og stranden.

Ved Blåvandshuk mødes Nationalpark Vadehavet, Danmarks største og eneste maritime nationalpark, med den kommende Naturpark Vesterhavet, der bliver en af de første og største danske naturparker. Naturpark Vesterhavet rummer et unikt landskab med tydelige spor efter besættelsen og Atlantvolden.

Museet for Varde By og Omegn arbejder med projekt Museumscenter Blåvand, som skal etableres via en udbygning af Tirpitzstillingen, der ligger cirka to kilometer vest for Blåvand by.

Centret skal bestå af tre dele: *Danmarks Ravmuseum*, der formidler ravets historie, *Histolarium Blåvand* med fokus på havet og sandets betydning for de mennesker, der lever i Vestjylland og *Bunkermuseum Tirpitz*, der formidler historien om Hitlers Atlantvold, som kanonstillingen Tirpitz er en del af.

Realiseringen af det nye museumscenter vil løfte formidlingen af områdets natur- og kulturhistorie og give de besøgende et unikt indblik i det område, de besøger.

Blåvandshuk er et mekka for trækfugle, især om efteråret. Ornitologer fra Danmark og Europa besøger hvert år Blåvandshuk for at iagttage mere end 300 forskellige fuglearter. Om foråret og efteråret ringmærkes især småfugle ved fuglestationen og Blåvand Fyr. Engagerende og medrivende formidling skal gøre disse spændende oplevelser og historier tilgængelige og synlige for de mange besøgende i bykernen og feriehusområdet.

# INDSATSOMRÅDER



Udviklingsplanen peger på en række udvalgte indsatsområder, til inspiration for den videre planlægning af Blåvand. (På dette kort markeret med hvid stiplede linje.)

Indsatsområderne er udvalgt ud fra placering, behov for tiltag, muligheder af væsentlig karakter og på baggrund af igangværende tiltag.

En anden væsentlig faktor i udviklingen af Blåvand er sikre forbindelser mellem by, natur og vand for gående og cyklister. Et udvidet stisystem skal muliggøre, at besøgende og borgere kan færdes sikkert rundt i området, ved et sammenhængende net af stier uden blindgyder. (På kortet er der vist et princip for udformning af et forbindelsesnet, markeret med gule stiplede linjer.)

Byzone  
Sommerhusområde



# BLÅVANDSHUK

**BLÅVANDSHUK – ET HELSTØBT KULTUR- OG NATURSCENARIE VED DANMARKS VESTLIGSTE PUNKT**

## HOVEDIDÉ

Blåvandshuk Fyr er den mest besøgte turistattraktion i Varde Kommune og et ikon i sig selv. Blåvandshuk og det vestligste Danmark udgør et storslået og enestående natur- og kulturmiljø med en række spændende enkeltelementer, som skal udvikles til en fremtrædende, engagerende og raffineret helhed med potentiale til at blive Varde Kommunes vigtigste oplevelsesrum.

En udviklingsplan for området med vægt på formidling af oplevelsesrummet vil bidrage til at skabe en unik helhed med mulighed for at udnytte ejendommene i området. Samtidig kan der skabes bedre tilgængelighed til strandsletten Kallesmærsk Hede, der strækker sig mod nord sig ind over de militære arealer. Et stisystem til bykernen samt udvikling af rekreative faciliteter som naturteater, picnicpladser og andre markante naturobservationsfaciliteter vil styrke formidlingen af området. Desuden kan et nyt sømærke, der samtidig fungerer som udsigtstårn og skulptur, på en nyskabende måde markere Danmarks vestligste punkt.

## FORUDSÆTNINGER

Anlæggene ved Blåvandshuk omfatter Blåvand Fyr og ved foden af fyret ligger fyrmesterboligen, der i dag rummer turistinformation og billetsalg til fyret samt besøgscenter for havvindmølleparken på Horns Rev. Neden for klitten nord for vejen ligger en fyrpasserbolig og syd for vejen et dobbelthus med to fyrpasserboliger, som rummer Blåvand Naturcenter og en utidssvarende naturudstilling.

Som det næste hus på sydsiden ligger en bygning, der i sin tid blev opført som bolig for personale ved Blåvand Radio, da denne lå ude ved fyret, som nu er privatejet kursus og overnatningssted "Det gule hus".

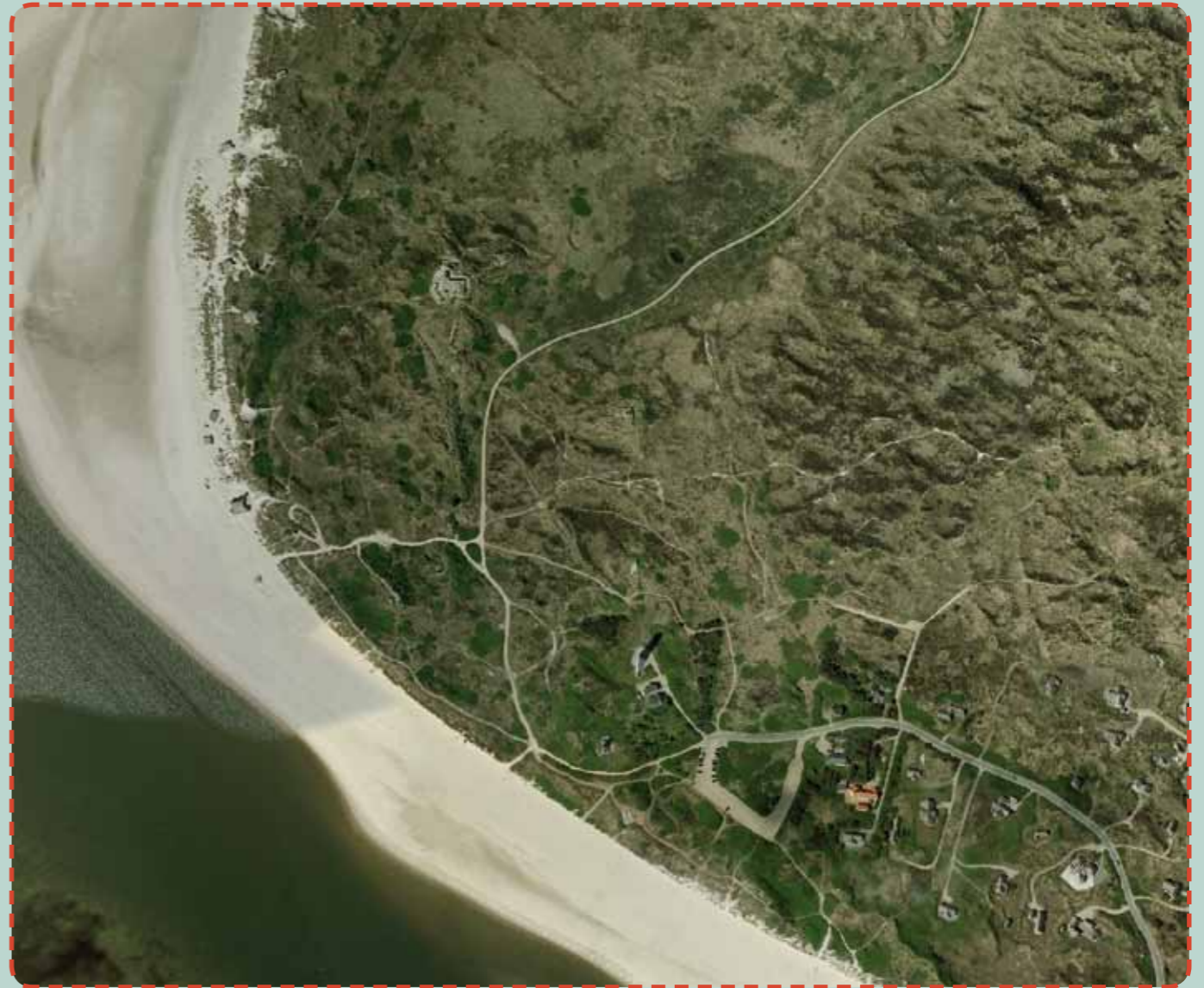
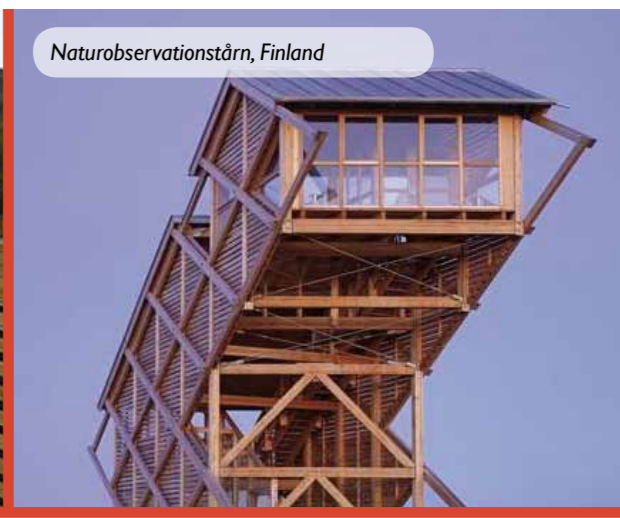
## OMRÅDET

Horns Rev, der strækker sig fra Blåvandshuk og 40 kilometer ud i Vesterhavet, er et af de farligste områder for skibsfarten langs de danske kyster. De danske institutioner, der skaber sikkerhed til søs er samlet ved Blåvandshuk: redningsvæsen, fyrtjeneste og radiotjeneste.

Ved Blåvandshuk mødes Danmarks største og eneste maritime nationalpark, Nationalpark Vadehavet, med en de første og største kommende danske naturparker, Naturpark Vesterhavet, i et unikt landskab med tydelige spor efter besættelsen og Atlantvolden.

Fra Blåvandshuk fanges man af et fascinerende syn på Horns Rev, hvor 171 kæmpemøller omdanner vind til energi. 350.000 husstande får dagligt strøm fra møllerne, og det lille besøgscenter for havvindmølleparken er populært blandt turister og faglige studieture inden for off-shore vindkraft.

"Hukket" udgør et mekka for trækfugle, især om efteråret, hvor der kan ses op til 322 fuglearter, og tæller man nærområderne med, er der registreret ikke mindre end 340 fuglearter. De mange fugle betyder, at rigtig mange ornitologer fra Danmark og Europa besøger Blåvandshuk hvert år. Der foretages også ringmærkning både forår og efterår af især småfugle i buskadset omkring fuglestationen og Blåvand Fyr.





## 2 BLÅVAND RADIO

### OMRÅDE FOR OPFØRELSE AF ANDERLEDES OVERNATNINGSFACILITETER

#### HOVEDIDÉ

Varde Kommune ønsker at skabe et område med attraktive overnatningsfaciliteter, der markant adskiller sig fra det traditionelle sommerhusbyggeri.

#### FORUDSÆTNINGER

Teknologien på stedet er under udfasning og arealet vil i løbet af en årrække kunne tages i brug til andre formål.

Varde Kommune lægger i turismestrategien vægt på, at udbuddet af overnatningsfaciliteter skal udvikles for at sikre alternativer til de traditionelle sommerhuse og for at øge helårsturismen.

Området ved Blåvand Radio er et af de sidste tilgængelige byzoneområder ved Blåvand, og områdets fremtidige udnyttelse skal derfor overvejes nøje.

Udvalget for Plan og Teknik i Varde Kommune, vil i løbet af foråret 2013 tage stilling til principperne for den videre planlægning af området.

#### OMRÅDET

Det tidligere Blåvand Radio havde et større byzoneareal vest for Blåvand bymidte, der blev anvendt til tekniske installationer i forbindelse med satellitkommunikation.

Området består hovedsageligt af hede, krat og skovbeplantning, med en række bebyggelser til administration og tekniske installationer samt tjenesteboliger.

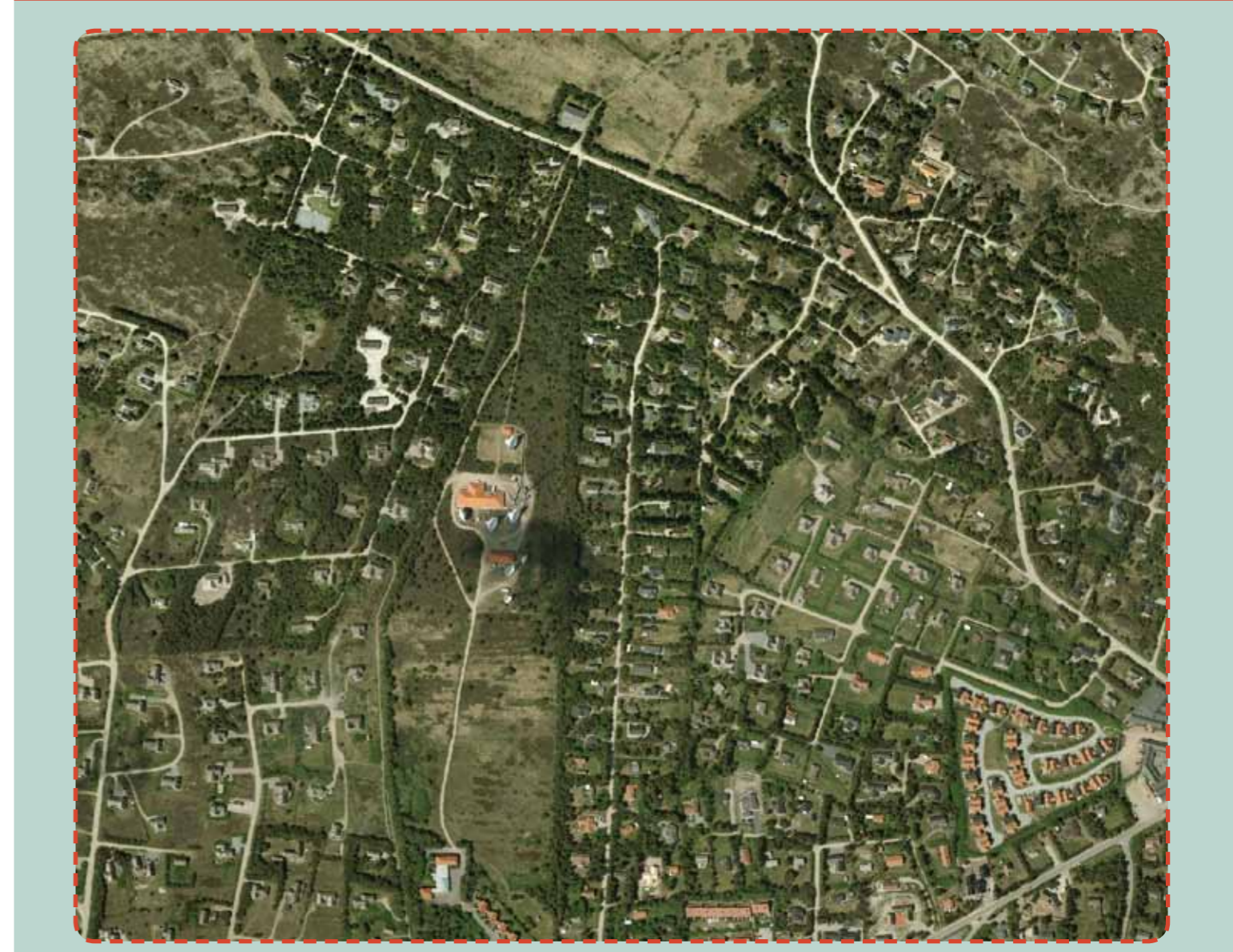
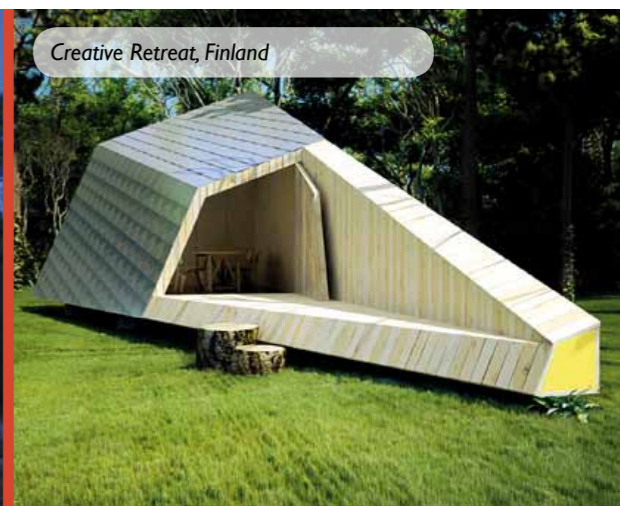
Ved udvikling af området skal der tages særlige hensyn til naturen, herunder de eksisterende forhold.

Bebyggelse i området skal inddrage og frit lægge store dele af arealet til grønne korridor og opholdsarealer.

Historiske spor, som eksempelvis højryggede agre og lignende, der kan være tilgængelige i området skal i videst muligt omfang bevares og synliggøres.

Ligeledes skal der tages hensyn til naboområder ved udformning af overgange og tilstødende arealer.

Vej- og stisystem skal udformes med henblik størst mulig sikkerhed og rolig færdsel i området. Adgangsveje skal udformes og placeres til mindst mulig gene for omkringliggende boliger.







### 3 BLÅVAND STRANDCENTER – relationszone til Blåvand Strand

**PLACERING: BLÅVAND NORD, FYRVEJ MELLEM HORNS BJERGE OG STRANDVEJEN**

#### HOVEDIDÉ

Der skal primært skabes et område, der kan formidle overgangen mellem naturen og byen samt synliggøre nærheden til stranden. Det kan blandt andet gøres ved at etablere et funktionelt vartegn.

Et vartegn, der er synligt fra byen, kan trække turisterne til området og gøre dem bevidste om lokalområdets naturlige kvaliteter. Vartegnet skal udformes, så det giver mulighed for fysiske udfordringer såvel som visuel forbindelse til den omkringliggende natur.

Desuden kan man opføre en installation med en kunstnerisk udformning, der kan markere området og rumme en udsigtspost på toppen. Udformningen skal både tilgodese de besøgende, der tør springe ud i en fysisk udfordring, og de mindre mobile besøgende.

#### FORUDSÆTNINGER

For at skabe et attraktivt område er der behov for, at Varde Kommune og de lokale grundejere i fællesskab udvikler en plan for udformning, indretning og forskønnelse af området. Det forudsættes, at området stadig kan benyttes til dagligvarebutik, men at der ligeledes kan dannes grundlag for anden aktivitet - gerne med fokus på fysisk bevægelse.

#### OMRÅDET

Ved den nordlige overgang mellem by og land ligger et område, der skæmmer helhedsindtrykket af Blåvand. Området fremstår trøstesløst og bærer præg af at blive lukket ned om vinteren.

Området, der blandt andet indeholder en dagligvarebutik, ligger op til gennemkørselsvejen Fyrvej og er omgivet af ferieboliger samt nabo til Blåvand Kro.

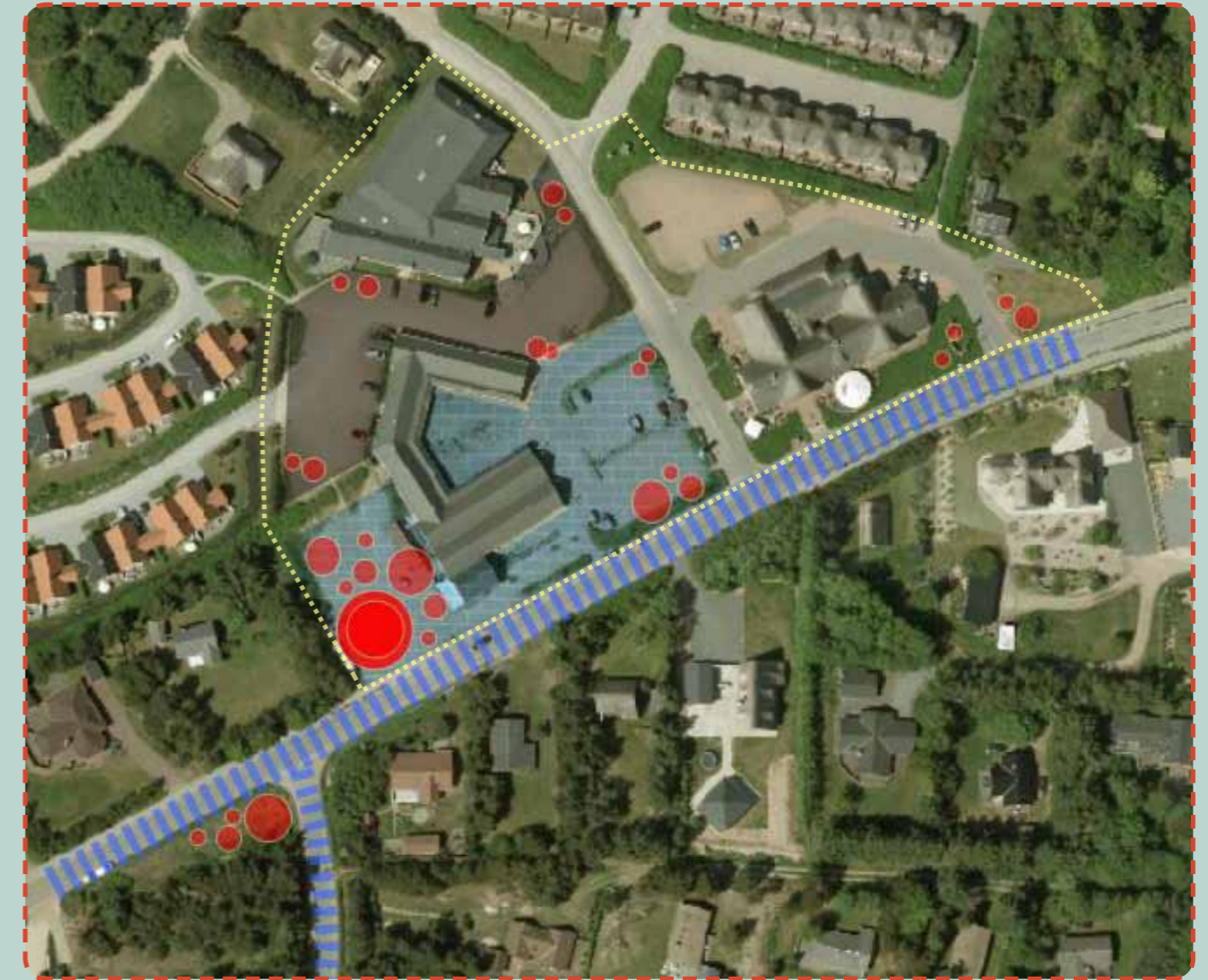
Omfanget af det sammenhængende område skal klarlægges ved detailplanlægning og projektering.

Der skal ved indretning og valg af belægning synliggøres en markering af byens vestlige afslutning og overgang til naturområdet ved Blåvandshuk.

Ligeledes skal der markeres nærhed og tilgang til stranden, ved belægning, skiltning eller kunstneriske elementer.

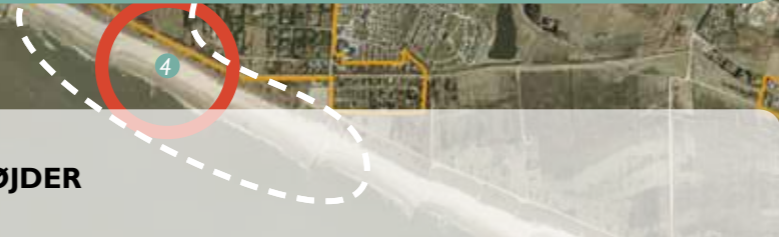


Udsigtstårn, Finland





# 4A BLÅVAND STRAND



## NORDISK STRANDLIV TAGES TIL NYE HØJDER

### HOVEDIDÉ

Der skal skabes passende og markante nyskabende vand- og landbaserede rekreative faciliteter, der understøtter den familievenlige strand med nye facetter af strandlivet.

#### Strandcafé/Restaurant Hukket

- Arkitektonisk interessant strandcafé/restaurant ved Blåvand Strand med havudsigt og terrasse.

#### Blåvand Strandaktivitetspark

- Aktivitetsområde bag klitterne – legeplads, strandbruser, picnicpladser.

#### Nye nordiske badehytter

- Skandinavisk arkitektkonkurrence og udstilling om nyfortolkning af den nye nordiske badehytte.

#### Beach Wipe Out/vandspil

- Vandleg, action, konkurrence og forhindringsbane for store børn og unge samt legesyge voksne.





## 4B HVIDBJERG STRAND PIER & VESTERHAVSBAD

### NORDISK STRANDLIV TAGES TIL NYE HØJDER

#### HOVEDIDÉ

I forbindelse med hofde 4 tænkes bygget en pier/badebro og et havbad. Idéen er at understøtte badekulturen ved at etablere et moderne havbadeanlæg bestående af en smuk og arkitektonisk spændende udført pier/badebro og Vesterhavsbad ovenpå og ud fra den eksisterende hofde 4 med tømmerflåde på åbent hav.

Der skal ved byggeriet lægges stor vægt på hensynet til kystlandskabet og æstetikken. Den tillokkende jyske strækning langs Vesterhavet er i dag stor set uden denne type rekreative og helsebringende faciliteter, og der er i dag kun mulighed for havbad fra stranden langs hele den jyske vestkyst.

Havbadeanlægget vil tilføje Vestkysten en ny oplevelsesmæssig og rekreativ dimension og sikre gode rammer for, at borgere og feriegæster får en ny og anderledes mulighed for fra vandsiden at opleve havet, klitterne, stranden og kyststrækningen.

Byggeriet vil skabe rammerne for en vifte af rekreative muligheder og aktiviteter:

- Sommerbadning
- Omlædning/bruser
- Vinterbadning
- Havkajaksejls
- Vandpolo
- Udspringsmuligheder
- Solbadning
- Restitution, refleksion og ro
- Kørestolsrampe
- Strandsauna
- Mulighed for at opleve Vesterhavet i dårligt vejr
- Specialarrangementer/musikarrangementer

#### FORUDSÆTNINGER

Der udarbejdes et kommissorium for det videre arbejde. Der nedsættes en arbejdsgruppe for Hvidbjerg Pier & Vesterhavsbad. Der gennemføres nødvendige analyse- og projekteringsarbejder. Der udarbejdes et skøn over omkostningerne til vedligeholdelse.

#### OMRÅDET

Hvidbjerg Strand med Blå Flag ligger ved en af Europas førende femstjernede campingpladser med 565 campingpladser og det smukt udførte Blåvand Kurbad og Wellness. Vesterhavet er her rimelig fredsommeligt og familievenligt, da stranden ligger i læ af Blåvandshuk og Horns Rev.





## 5 BLÅVAND BYSKOV OG NATURBAGGÅRD

**NATURLEGEPLADS OG STISYSTEM UD FRA BYENS BAGGÅRDE ETABLERET SOM OPMÆRKSOMHEDSSKABENDE OG REKREATIVE OVERGANGSZONER MELLEМ BYEN OG NATUREN**

### HOVEDIDÉ

Blåvand midtby består af en lang handełsgade, hvor der centralt i byen ligger et potentielt udviklingsområde med naturen som østlig afgrænsning. Her er det muligt at etablere et samlingssted, der kan formidle nærheden til den omkringliggende natur - Blåvands Naturbaggård - hvor stille aktiviteter, handel og naturoplevelser kan kombineres med muligheden for at bevæge sig rundt om byen til Blåvand Fyr, videre langs stranden og tilbage til byen.

Naturbaggården skal gribe fat i både handelsmiljøet og naturen og skabe en indbyrdes forbindelse i form af en række markeringer og overgange.

### FORUDSÆTNINGER

En kraftig visuel markering skal lede besøgende i retning af torvet med mulighed for at fortsætte gennem den østlige afgrænsning, hvor man på den tætte beplantnings snørklede stier kan få oplevelser fra udsigtspunkter og labyrintisk mystik. Området skal indrettes, så der skabes mulighed for ophold og pauser ved små pavilloner, borde og bænke, legeredskaber og lignende.

Under forudsætning af at en tankstation nedlægges, kan området udvides ved en senere etape.

### OMRÅDET

Området, der huser p-pladser og tankstation, omgives af butikker og handełsgade samt den nære natur, der består af tæt skov og kratbeplantning, som danner bindeled til den utæmmede vilde natur, der omgiver Blåvand.

Området har karakter af bagside. Gennem samarbejde mellem Varde Kommune og lokale grundejere kan området forskønnes og synliggøres efter en samlet plan for parkerings- og torvearealer, så det kan blive et roligt område, hvor man mødes og nyde madpakken, udforske de mange muligheder eller lade børnene lege, klatre og udfordre hinanden.

Området skal udvikles efter en samlet plan for hele parkeringsarealet bag facaderækken, ud til Kallesmærskvej.

Eventuel rokade af faciliteter, som offentlige toiletter mv. skal undersøges nærmere.

Der skal være mulighed for at indrette plads til miljøstation, for synliggørelse af bæredygtige tiltag som affaldssortering.





## 6 UDVIKLINGSOMRÅDE ØST

### BYUDVIKLING MELLEML BLÅVAND MIDTBY OG DET KOMMENDE BLÅVAND HEALTH RESORT HOTEL

#### HOVEDIDÉ

Varde Kommune ønsker at igangsætte en planlægning for et område ved indgangen til Blåvand by, for at forskønne, markere og skabe sammenhæng mellem centrum og det kommende Blåvand Health Resort Hotel. Ændringerne i området skal forstærke det bymæssige udtryk og sikre gode stiforbindelser og aktiviteter, der indbyder til bevægelse rundt i området og kan fungere som en "sløjfe" på en bytur i Blåvand.

#### FORUDSÆTNINGER

Varde Kommune har for få år siden vedtaget en lokalplan, der muliggør et større hotelbyggeri på østsiden af Hvidbjerg Strandvej. Når dette byggeri opføres, vil det udgøre en fin afrunding af Blåvand by mod sommerhusområderne mod øst.

#### OMRÅDET

Området mellem det kommende hotelbyggeri og byen har en central beliggenhed og udgør med kirken og den gamle skole "kernen" i det oprindelige Blåvand. Området indeholder også arealer, der med fordel kan udvikles med et mere urbant udtryk. Fremadrettet forventes det, at den gamle skole skal benyttes til turistkontor, og med en fortsat udvikling af forretnings- og restaurationsmiljøet nord for Blåvandvej vurderes det, at der er gode forudsætninger for at revitalisere denne del af Blåvand by.



Omfanget af det sammenhængende område skal klarlægges ved detailplanlægning og projektering.



# FASE 2...

Som et visionært grundlag er udviklingsplanen det første skridt i retning af Blåvand som førende kystferiedestination.

Det fremadrettede arbejde vil indeholde detailplanlægning af indsatsområderne ved lokalplanlægning, eventuelt kombineret med forudgående arkitektkonkurrence eller masterplaner for de enkelte områder.

Herudover kan der arbejdes med temaplaner og projekter, som forskønnelse af bymidte, forbedring af stiforbindelser og lignende. Ligeledes vil der være behov for, at gå nye veje med turistorienterede opgaver som formidling, brug af elektroniske medier samt mange andre tiltag for, at løfte den samlede opgave, der skal gøre Blåvand til en ganske særlig kystferiedestination i kommunen, på landsplan og internationalt.

Der er mange muligheder og mange af de indkomne bemærkninger kan med fordel danne grundlag for udarbejdelse af de temaplaner, koncepter og tiltag der skal arbejdes videre med, i den fremtidige udvikling af Blåvand - fase 2...





Varde Kommune

